

第2回かながわ市民フォーラム 事前アンケート集計結果

アンケートご協力ありがとうございました。

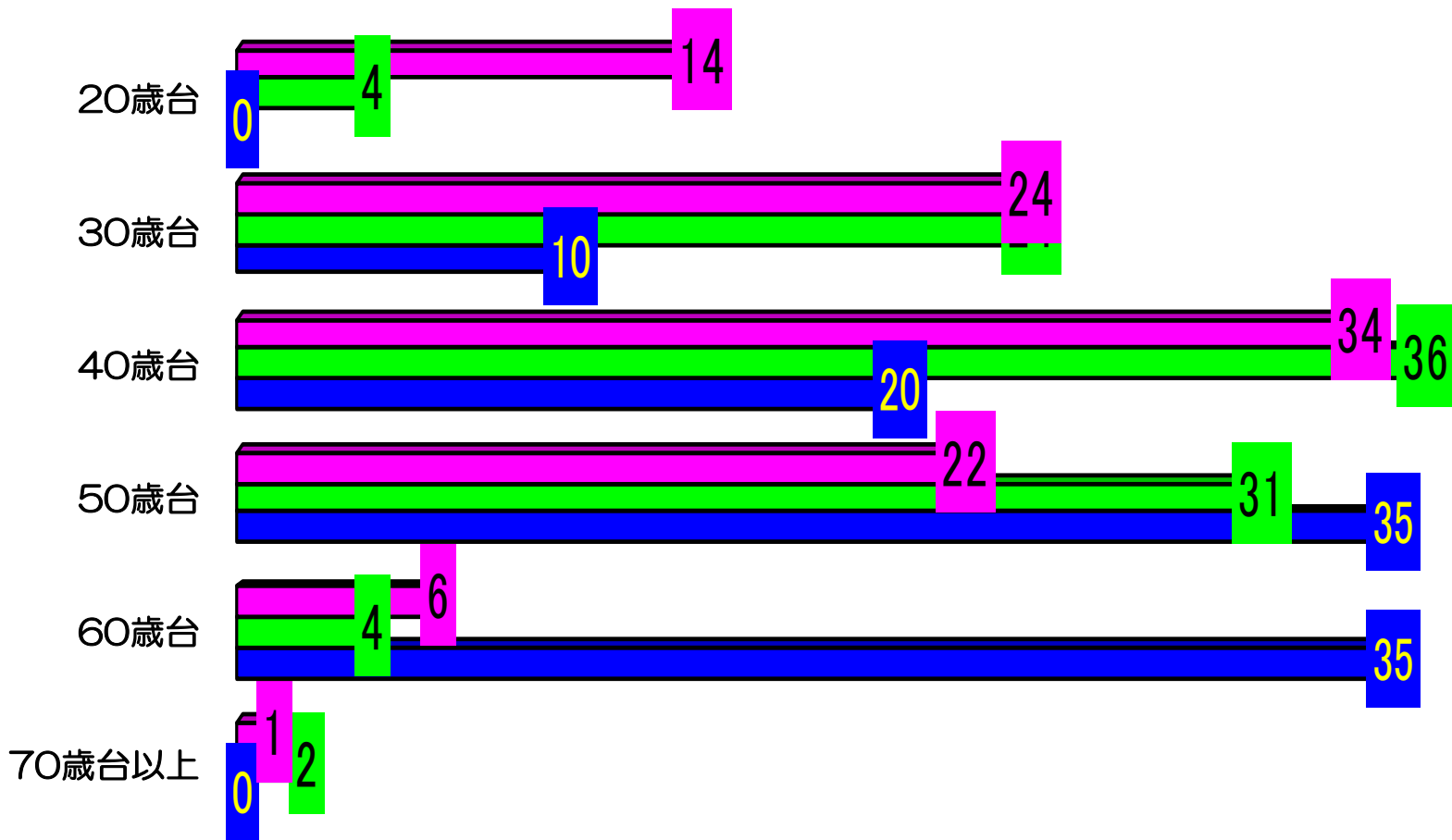
横浜南共済病院

外科 清水 哲

あなたについてお尋ねします。あなたの年齢は

■ ■ ■
【再発・転移を経験されていない方】
【再発・転移を経験されている方】
【乳癌治療をしている医師へ】

1%	2%	0%	a)20歳台
6%	4%	35%	b)30歳台
22%	31%	35%	c)40歳台
34%	36%	20%	d)50歳台
24%	24%	10%	e)60歳台
14%	4%	0%	f)70歳以上



アンケートに参加していただいた方

■ 【乳癌治療をしている医師へ】	21名
■ 【再発・転移を経験されている方】	53名
■ 【再発・転移を経験されていない方】	130名

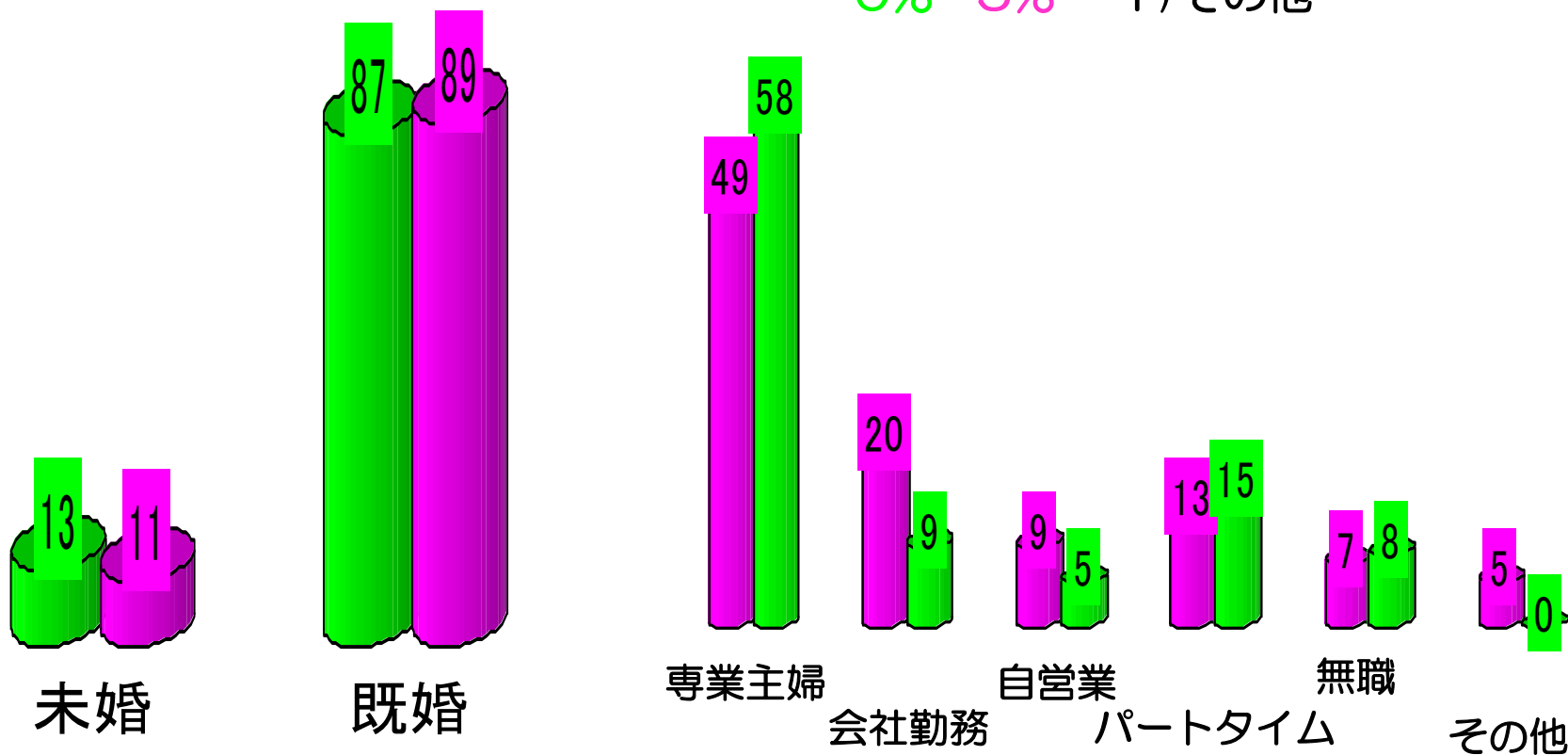
この他にもたくさんアンケートを頂きました。
誠にありがとうございます御座いました。

■ 【再発・転移を経験されている方】

■ 【再発・転移を経験されていない方】

11% 13% a)未婚
89% 87% b)既婚

58% 49% a)専業主婦
9% 20% b)会社勤務
5% 9% c)自営業
15% 13% d)パートタイム
8% 7% e)無職
0% 5% f)その他



■ 【乳癌治療をしている医師へ】

先生の

乳癌の手術件数（現在までの）： 11-100例 14%
101例以上 86%

先生の

再発乳癌の治療件数： 11-100例 52%
101例以上 48%

先生の

乳腺疾患平均患者数： 65人／週

先生の

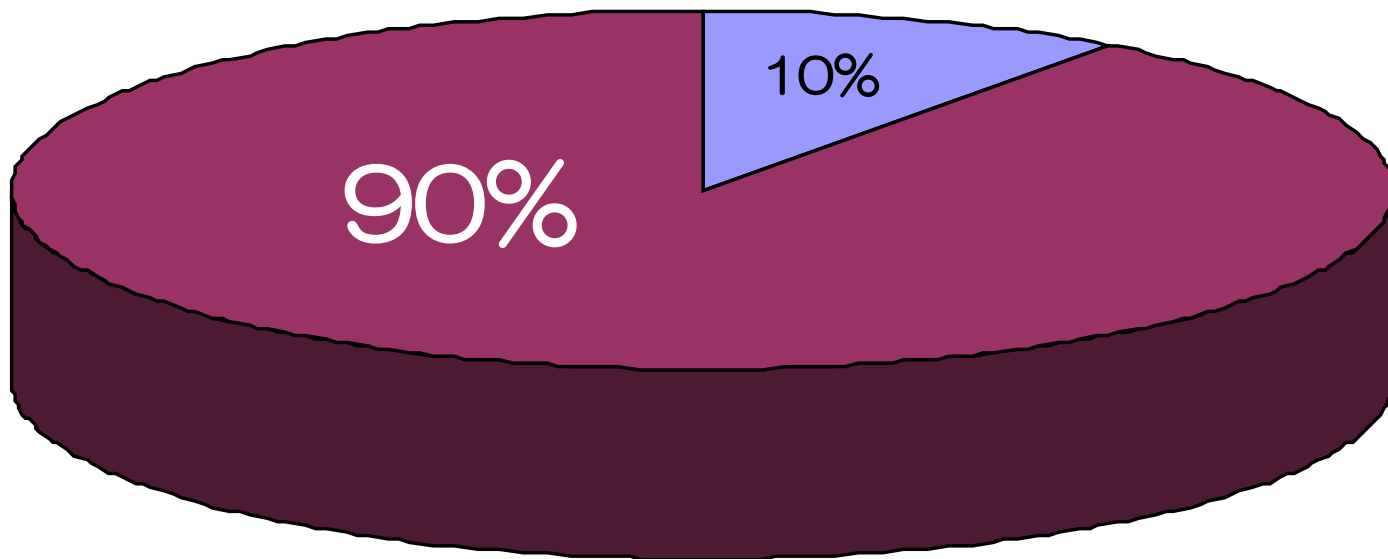
患者様の平均待ち時間： 98分位

術後補助療法について

■【乳癌治療をしている医師へ】

先生は、乳癌術後補助療法（抗がん剤やホルモン療法）について患者さんにどのように説明していますか？

- 0% a) 術後補助療法を行えば、再発しなくなる
- 90% b) 術後補助療法を行えば、再発する確率が低くなる
- 10% c) 術後補助療法の効果があるかどうかわからない
- 0% d) 術後補助療法の効果はない
- 0% e) 術後補助療法の意味を説明したことはない（患者さんにまかされている）
- 0% f) その他



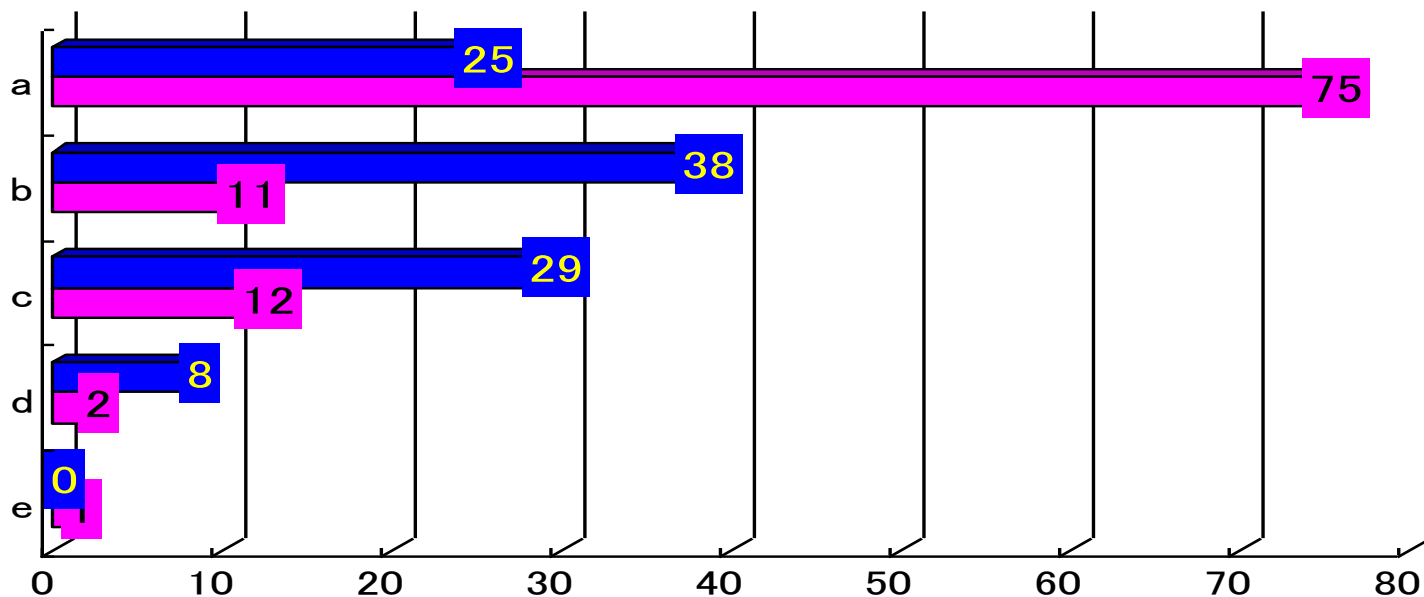
術後補助療法を決定にあたり

【再発・転移を経験されていない方】

- 75% a) 主治医がひとつの治療法を提示してくれたのでその治療法に従った
- 11% b) 主治医がいくつかの治療法を提示してくれたが、自分ではよく解らないので先生が勧める方法で決めた
- 12% c) 主治医がいくつかの治療法を提示してくれて、その中から自分で選んだ
- 2% d) 自分でいろいろ勉強してこの治療をしてもらうように頼んだ
- 1% e) その他

【乳癌治療をしている医師へ】

- 25% a) 先生が最も良いと思うひとつの治療法を提示し、その治療を受けてもらう
- 38% b) 先生がいくつかの治療法を提示し患者さんに選んでもらうようにしているが、実際には、先生が良いと思う方法にしてくれと言われ、結局先生が決めている
- 29% c) 先生がいくつかの治療法を提示し、できるだけ患者さんがその中から自分で選ぶようにしてもらっている
- 8% d) 患者さんの方からこの治療をして欲しいと持ちかけられ、その治療を行う
- 0% e) その他



術後補助療法をどのように理解しているか？

【再発・転移を経験されていない方】

- 4% a) 術後補助療法を行えば、再発しなくなる
- 84% b) 術後補助療法を行えば、再発する確率が低くなる
- 6% c) 術後補助療法の効果があるかどうかわからない
- 0% d) 術後補助療法の効果はない
- 5% e) 術後補助療法の意味を自分で考えたことはない
(先生におまかせ)
- 1% f) その他

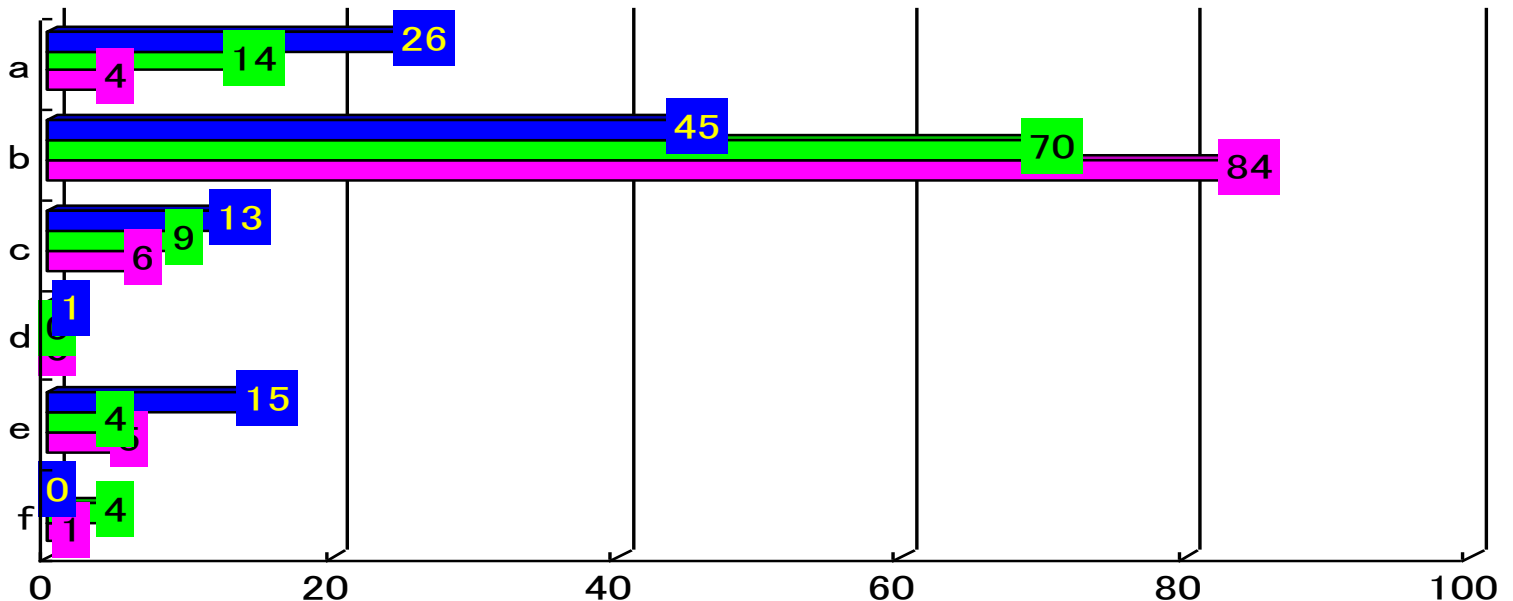
【再発・転移を経験されている方】

再発する前は

- 14% a) 術後補助療法を行えば“再発しなくなる”と思っていた。
- 70% b) 術後補助療法を行えば“再発する確率が低くなる”と思っていた
- 9% c) 術後補助療法“効果があるかどうかわからない”と思っていた
- 0% d) 術後補助療法“効果はないだろう”と思っていた
- 4% e) 術後補助療法を行う意味を考えたことはなかった
(先生におまかせだった)
- 4% f) その他

【乳癌治療をしている医師へ】

- 26% a) 術後補助療法を行えば、再発しなくなる
- 45% b) 術後補助療法を行えば、再発する確率が低くなる
- 13% c) 術後補助療法の効果があるかどうかわからない
- 1% d) 術後補助療法の効果はない
- 15% e) 術後補助療法の意味を考えたことない
(先生にまかせているので)
- 0% f) その他



健康補助食品について

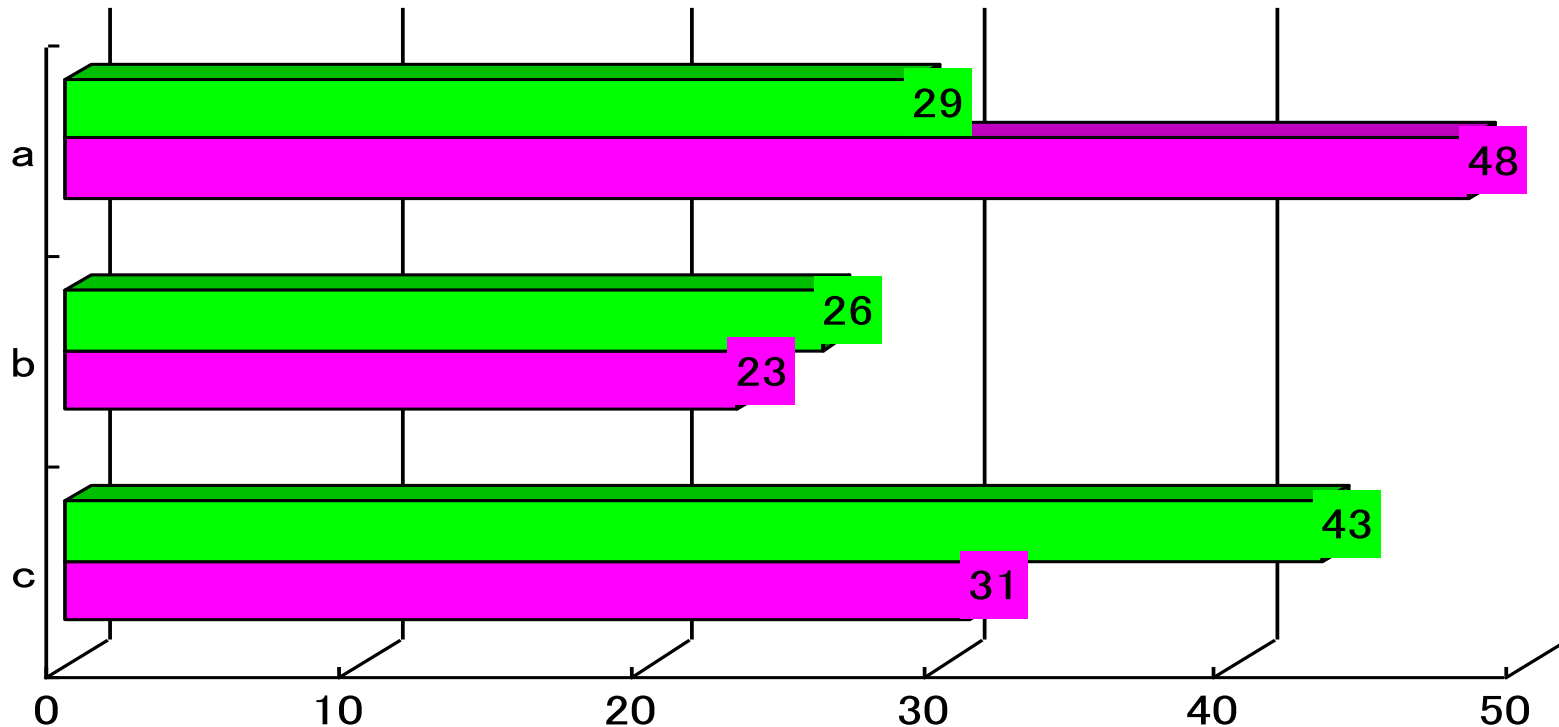
健康補助食品の使用

【再発・転移を経験されていない方】

【再発・転移を経験されている方】

現在、あなたは健康補助食品を使っていますか？
48% a) 一度も使ったことはない
23% b) 一時期使ってみたが現在は使っていない
31% c) 使っている

現在、あなたは健康補助食品を使っていますか？
29% a) 一度も使ったことはない
26% b) 一時期使ってみたが現在は使っていない
43% c) 使っている



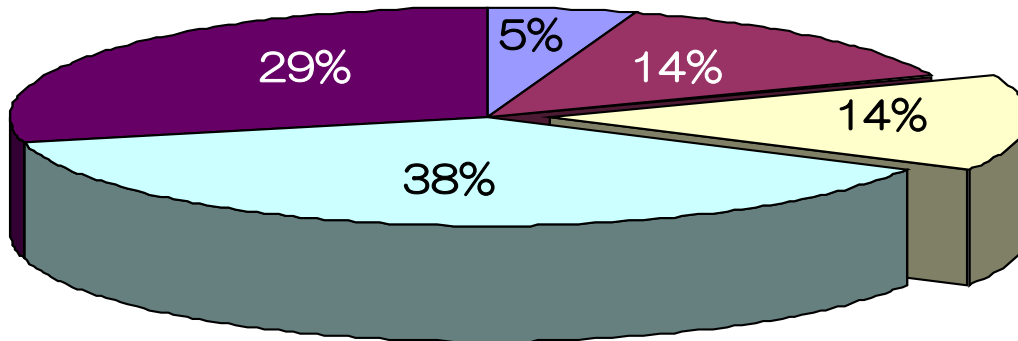
健康補助食品の使用

【乳癌治療をしている医師へ】

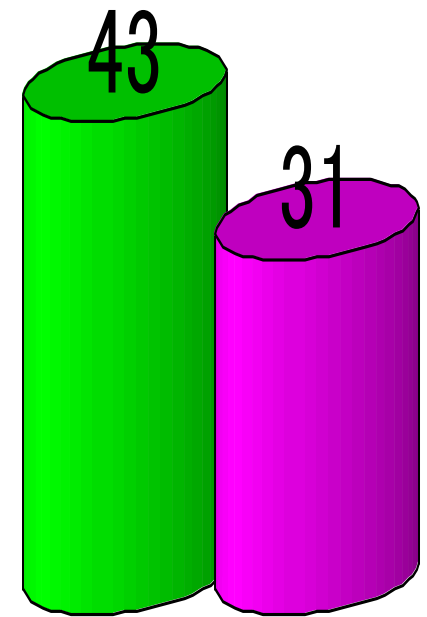
先生が診ている乳癌患者さんの中で、健康補助食品を使っている患者さんは、先生の知りうる範囲でどのくらいいますか？

現在使っている患者様

- 0% a) 0%
- 29% b) ~10%
- 38% c) 11~25%
- 14% d) 26~50%
- 14% e) 51~75%
- 5% f) 76%~99%
- 0% g) 100%~



- 【再発・転移を経験されている方】
- 【再発・転移を経験されていない方】



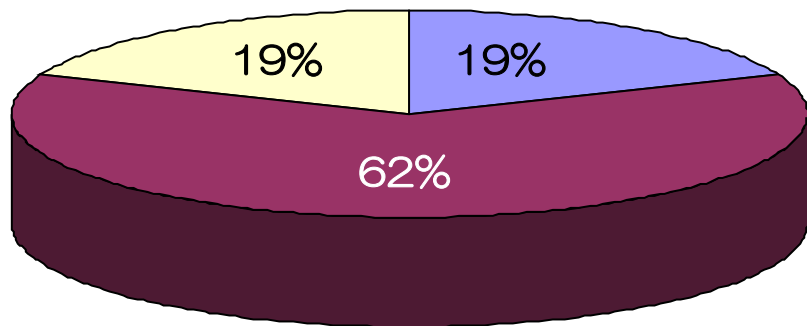
現在使っている

健康補助食品の相談

【乳癌治療をしている医師へ】

先生は患者さんから健康補助食品を使うことについて相談を受けたことがありますか？

- 19% a) 頻繁に相談される
- 62% b) 時々相談される
- 19% c) たまに相談される
- 0% d) まったく相談されない



【再発・転移を経験されていない方】

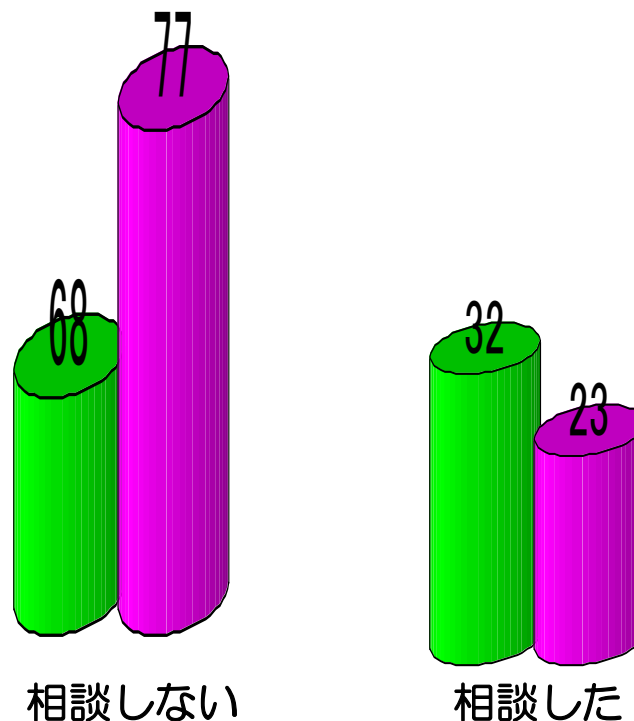
健康補助食品を使う時に主治医に相談しましたか？

- 77% a) 相談しない
- 23% b) 相談した

【再発・転移を経験されている方】

健康補助食品を使う時に主治医に相談しましたか？

- 68% a) 相談しない
- 32% b) 相談した



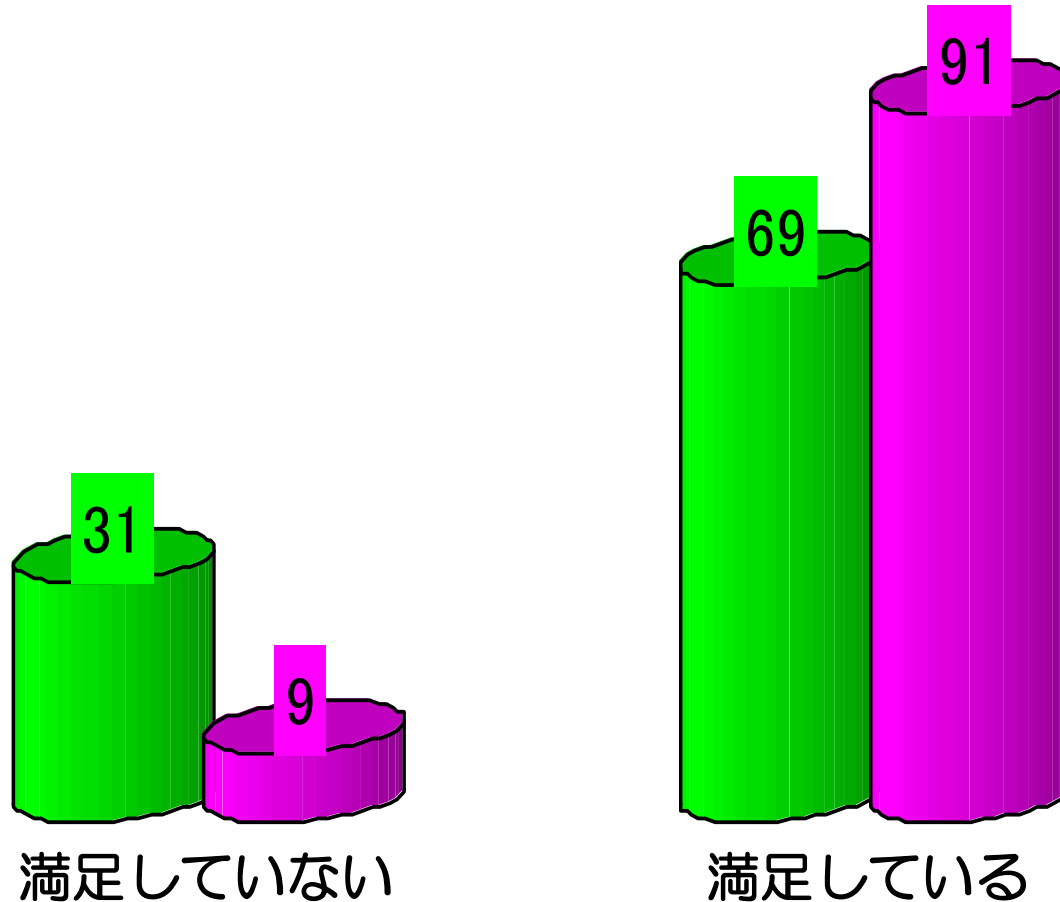
診察について

診察

外来における診察についてお伺い致します。
現在の通院間隔に満足していますか

9% 31% a) 満足していない
91% 69% b) 満足している

■ ■
【再発
・ 転移を経験されている方】
【再発
・ 転移を経験されていない方】

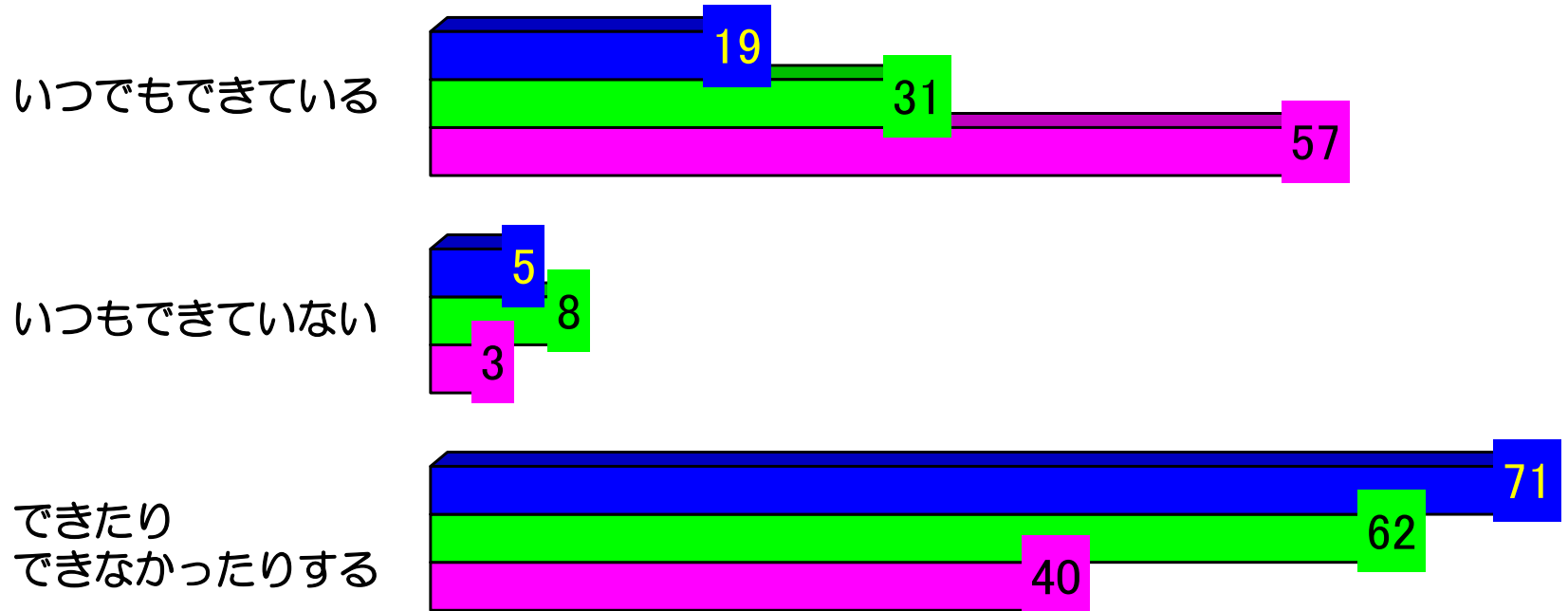


診察

■ ■ あなたが主治医の診察に期待していることは
 あなたの診察時間内で実現できていますか？
 57% 31% a)いつもできている
 3% 8% b)いつもできていない
 40% 62% c)できたりできなかったりする

【乳癌治療をしている先生方】
 診察時間内に、患者さんの期待に応える
 ことができていると思いますか？
 19% a) いつもできている
 5% b) いつもできていない
 71% c) できたりできなかったりする
 5% d) わからない

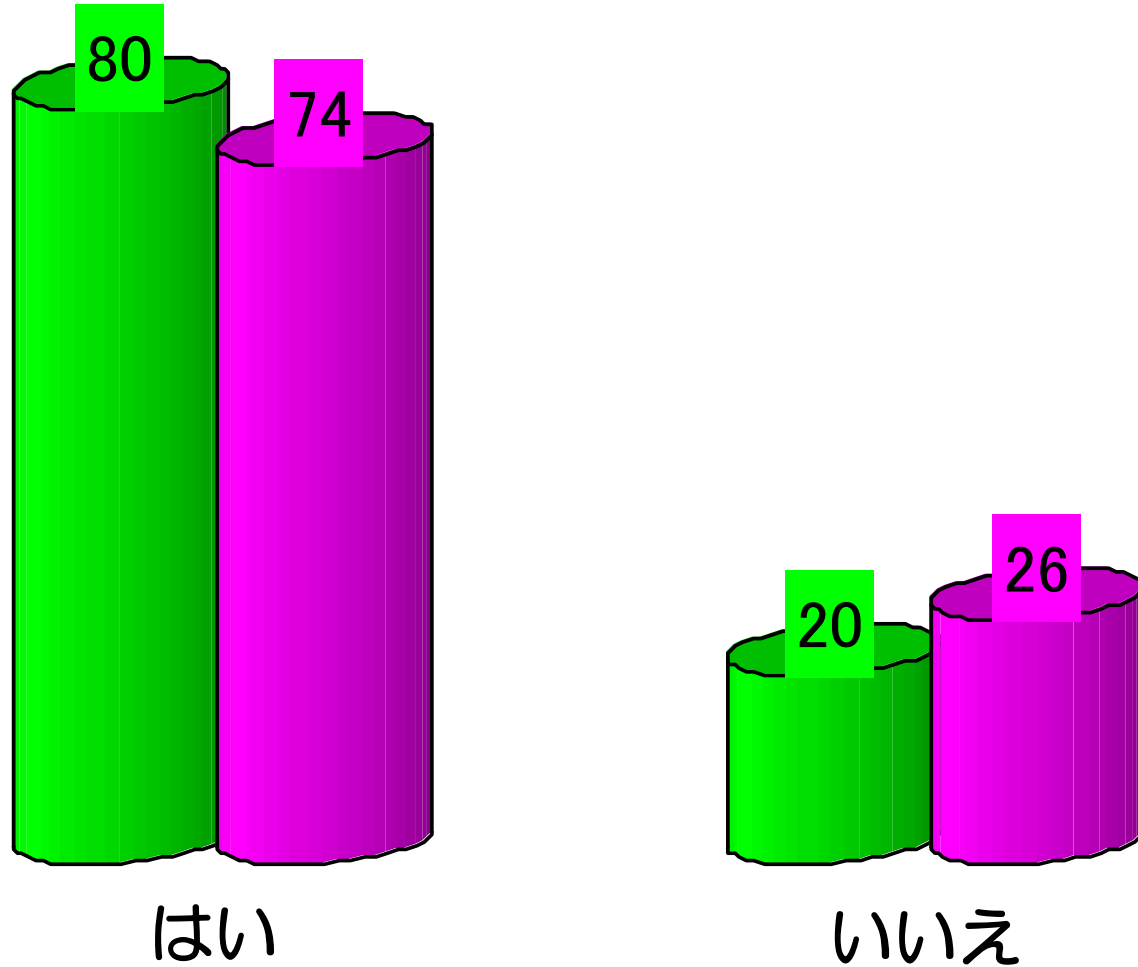
【再発・転移を経験されている方】
 【再発・転移を経験されていない方】



診察

あなたは主治医と診察の時間内によく会話できていますか？

80% 74% a)はい
20% 26% b)いいえ



■ ■
【再発】 【再発】
・ 転移を経験されている方
・ 転移を経験されていない方

短い診察時間内で十分な診察を受けるためにあなたが工夫していることは？

- 聞きたい事をメモにしていく
- 箇条書きにして質問を整理しておく
- 聞きたい事、知りたい事をあらかじめ考えておく
- 1週間の体の状況、特に変化があった事はメモをして診察の時に報告する
- ポイントをしぼって、今日はいくつと数で覚えておく
- 会話のはじめに今日、話したい点は何点かあるかを伝える
- 質問事項と伝えたい事を頭の中で受診前にシミュレーション
- 聞き慣れない言葉は、紙に書いて、あとで調べる
- 脱ぎ着の早いものを組み合わせる
- 明るく元気よく気持ちを盛り上げて会話する

診察時間内で主治医に不満や配慮してもらいたいことは？

- 忙しいのはわかるが、流れ作業と感ずることがある
- こちらから質問しない限り、必要事項以外何も話してくれない
- 面倒そうにするので、質問はしないようにしている
- 検査の結果だけではなく、それを詳しく説明してほしい
- せめて治療の節目には十分な説明をしてほしい
- もう少し話を聞くといい感じがほしい
- 辛い事を訴えても、たいした事はないと受け流される
- 頭ごなしに治らないと言わないでほしい（免疫力は落ちる）
パソコンの方を向いている

情報について

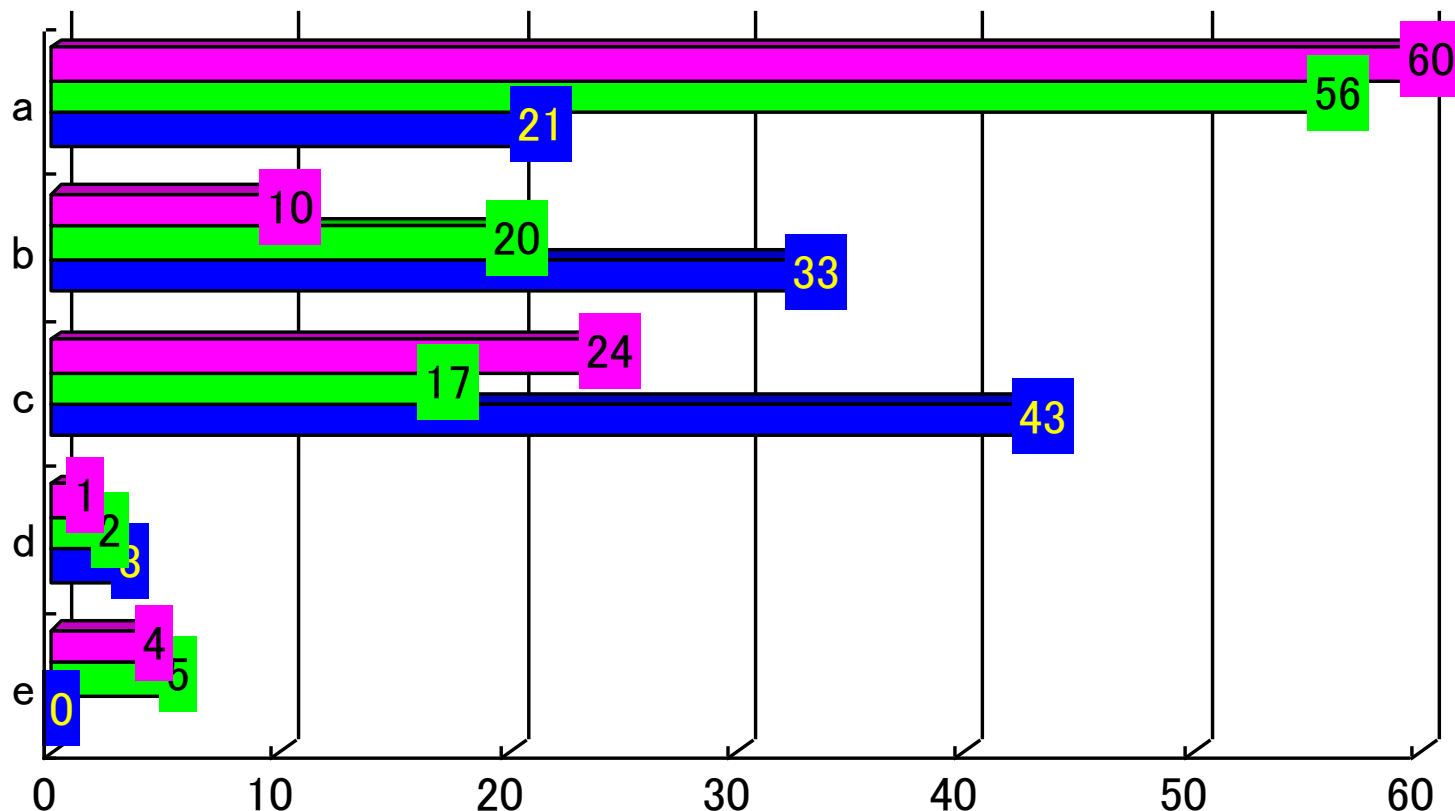
情報



【再発・転移を経験されていない方】
 【再発・転移を経験されている方】
 【乳癌治療をしている医師へ】

乳がん治療の情報についてあなた(患者様)はどう思っていますか？

回答	再発・転移を経験されていない方	再発・転移を経験されている方	乳癌治療をしている医師へ
a) どのような情報も知っておきたい	60%	56%	21%
b) 希望の持てる情報は知りたいが、それ以外は知りたくない	11%	20%	33%
c) 自分に不安なことがあるときは知りたいと思う	24%	17%	43%
d) どんなときも、積極的には知りたくないと思っている	1%	2%	3%
e) その他	4%	5%	0%



再発治療について

再発治療

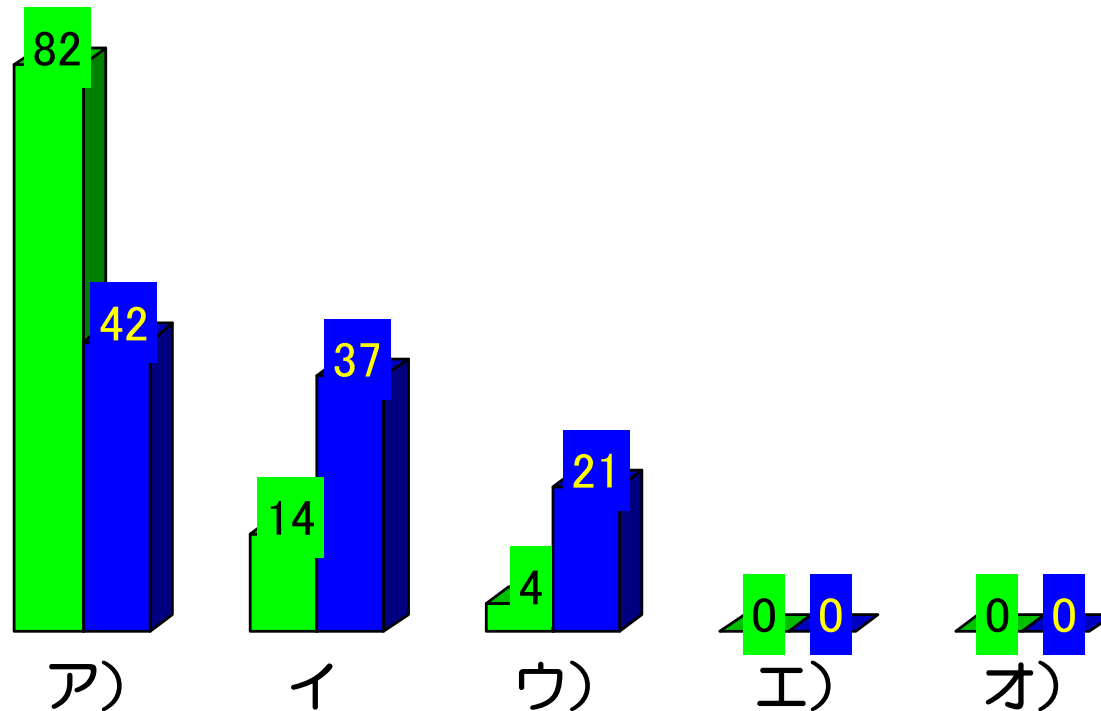
■ 【再発・転移を経験されている方】
 ■ 【乳癌治療をしている医師へ】

今後の治療についてお伺いします。

今後の治療に際して、あなたが主治医に望むことは何ですか？

b) 情報提供について

- | | | |
|-----|-----|---|
| 82% | 42% | ア) 現在の自分の状態や治療法、今後予測される状態等、自分に関する情報は包み隠さず教えて欲しい |
| 14% | 37% | イ) 現在の自分の状態や治療法の話はして欲しいが、予測される今後の状態等は聞きたくない |
| 4% | 21% | ウ) 細かいことまではわからないので、聞いたことだけ答えてくれればいい |
| 0% | 0% | エ) 全て任せたいので、何も聞かなくていい。 |
| 0% | 0% | オ) その他 |



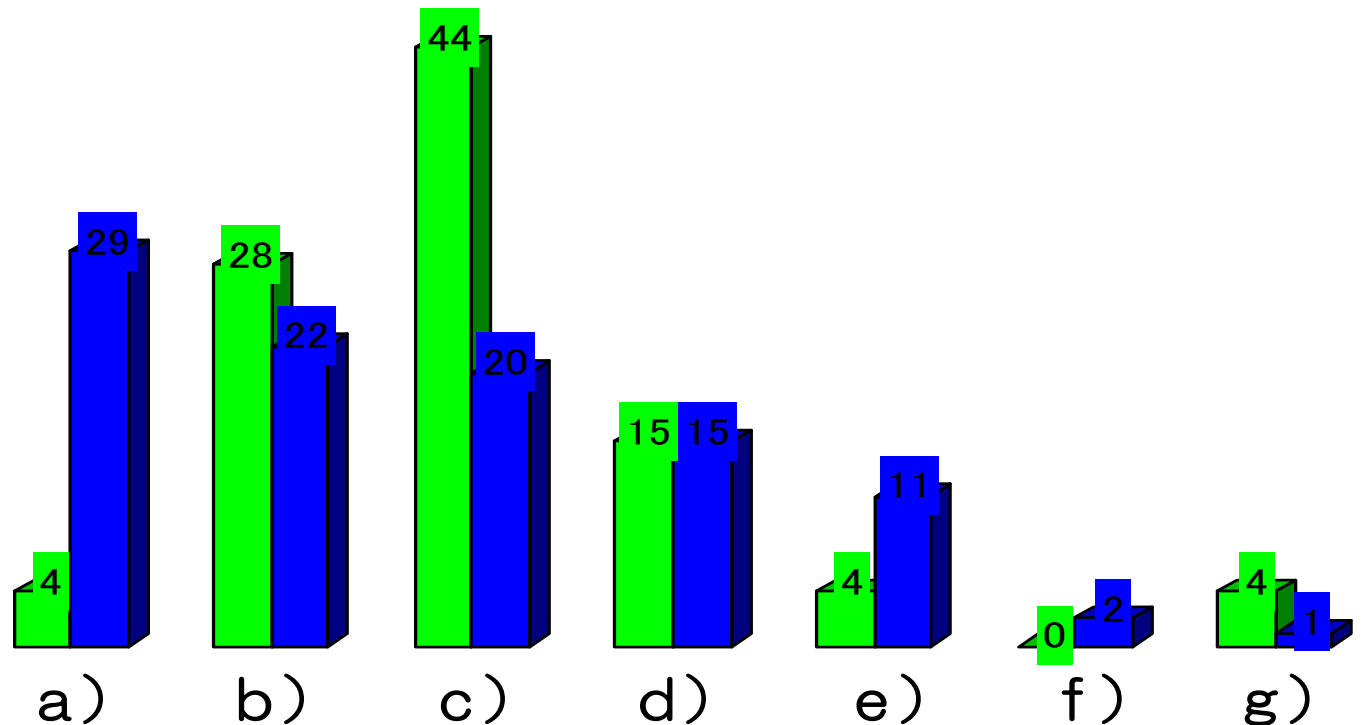
再発治療

■ (再発・転移を経験されている方)
 ■ (乳癌治療をしている医師へ)

今後の治療についてお伺いします。

今現在、あなた(患者様)が望む(望んでいる)再発治療はどれですか？

- 4% 29% a) 副作用も強く危険が大きくても、治癒可能な治療
- 28% 22% b) 治癒の可能性は低くなくても、副作用の少ない治療
- 44% 20% c) 治癒はしなくても、がんと共存していける治療
- 15% 15% d) 治癒しなくても、延命が期待できる治療
- 4% 11% e) 治癒、延命より、症状・痛みの緩和を重視した治療
- 0% 2% f) 治療はしない
- 4% 1% g) その他



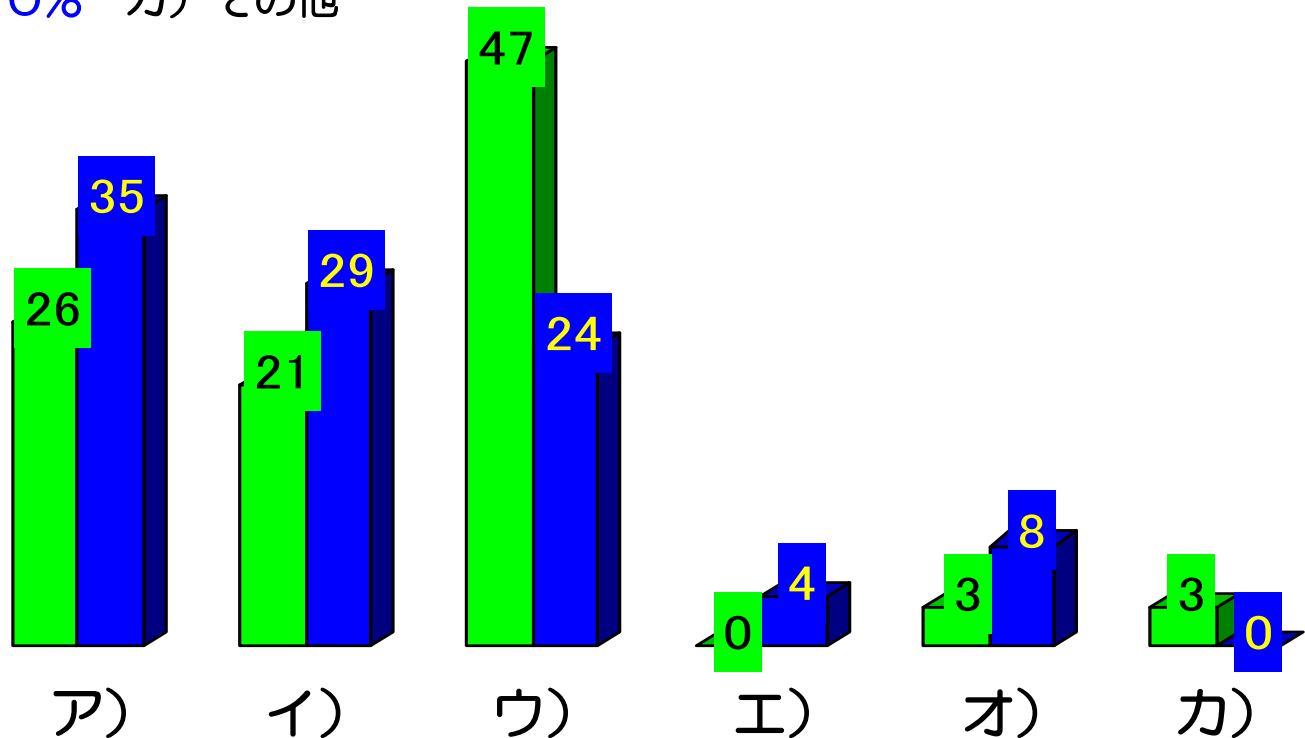
再発治療

■ (再発・転移を経験されている方)
 ■ (乳癌治療をしている医師へ)

今後の治療についてお伺いします。
 今後の治療に際して、あなたが主治医に望むことは何ですか？

a) 治療について

- 26% 35% ア) 最先端の知識や技術を取りいれて治療をして欲しい
- 21% 29% イ) 現在使える治療の中から主治医がよいと思う治療をして欲しい
- 47% 24% ウ) わたしの状態と気持ちに合わせて、その時々で治療と一緒に考えてほしい
- 0% 4% エ) わたしが選択した治療をしてほしい
- 3% 8% オ) 治療はすべて主治医にお任せしたい
- 3% 0% カ) その他



再発治療

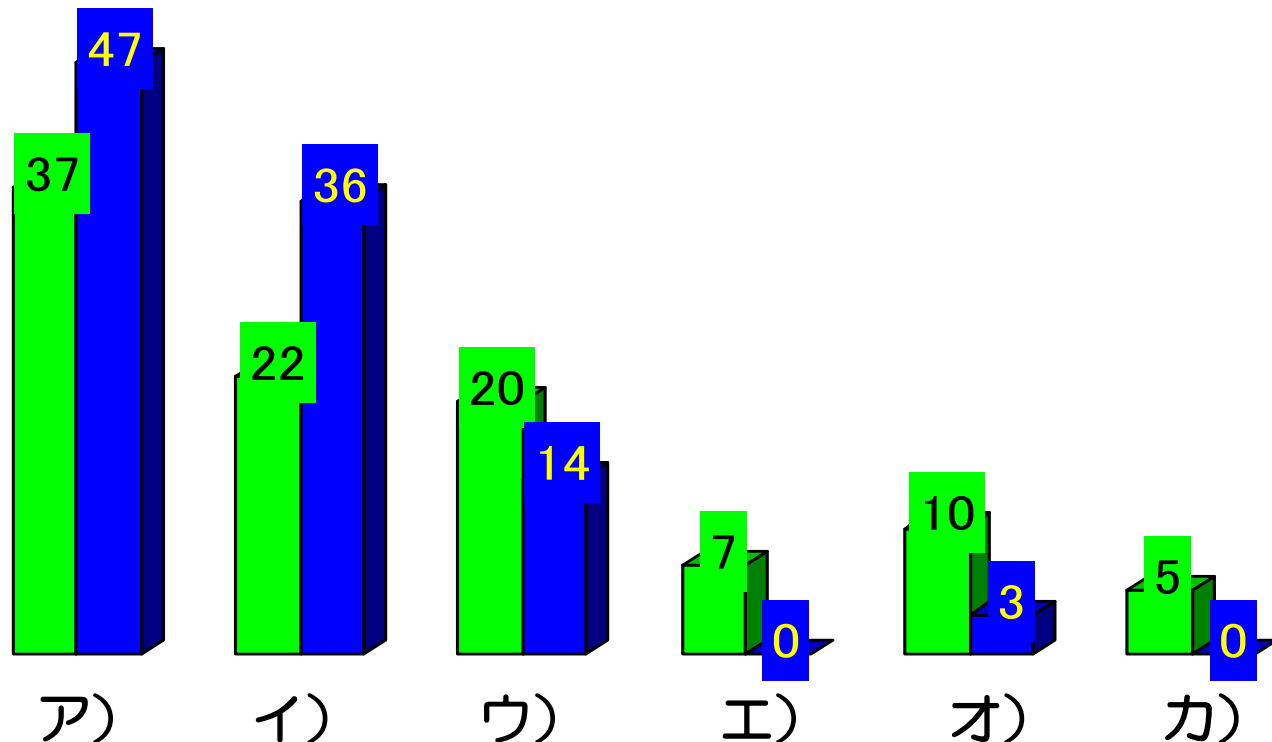
■ (再発・転移を経験されている方)
 ■ (乳癌治療をしている医師へ)

今後の治療についてお伺いします。

今後の治療に際して、あなたが主治医に望むことは何ですか？

c) 心のケアについて

- 37% 47% ア) 治療だけでなく、心のケアも十分にしたい
- 22% 37% イ) 心のケアとまではいなくても、自分の話をもっと聞いて欲しい
- 20% 14% ウ) 心のケアのできる先生や看護師と協力して欲しい
- 7% 0% エ) 治療以外は望んでいないので、心のケアのできる人を紹介して欲しい
- 10% 3% オ) 治療以外は望んでいないので、心のケアは自分で考える
- 5% 0% カ) その他



治療費について

治療費

再発治療において月にかかる治療費についてお聞かせ下さい

【再発・転移を経験されている方】

【乳癌治療をしている医師】

1) 主治医の病院での支出	約 43,500円 (230-394,700)	約 40,000円 (6,000-100,000)
2) 他の医療機関への支出	約 9,000円 (1,000-210,000)	約 0円
3) 健康補助食品等への支出	約 40,000円 (50,00-100,000)	約 30,000円 (5,000-50,000)
4) 訪問看護、生活サポート等への支出	約 30,000円 (30,000)	約 3,500円 (2,000-5,000)
5) その他 ()	約 16,000円 (5,000-70,850)	約 20,000円 (20,000)
合計	約 80,000円 (230-470,550)	約 60,000円 (11,000-150,000)

*中央値を取っています